

О. Б. Симатова, Е. В. Прокопьева
г. Чита, Россия

Возрастные особенности профессиональной направленности школьников на разных этапах онтогенеза*

В статье рассматриваются теоретико-методологические проблемы профессиональной направленности школьников. Представлены результаты эмпирического исследования особенностей профессиональной направленности на разных возрастных этапах. Данные исследования позволяют оптимизировать профориентационную работу в школах и повысить ее эффективность.

Ключевые слова: профессиональное самоопределение, направленность, профессиональная направленность, возрастные особенности профессиональной направленности, психолого-педагогическое сопровождение профессиональной направленности.

O. B. Simatova, E. V. Prokopyeva
Chita, Russia

Age-Related Features of Schoolchildren's Professional Orientation at Different Ontogenesis Stages

The article presents theoretical and methodological problems of schoolchildren's professional orientation. The authors share the results of their empirical research devoted to professional orientation at different age stages. The received data help to optimize professional orientation at schools and raise its efficiency.

Keywords: professional self-determination, orientation, professional orientation, age-related features of professional orientation, psychological and pedagogical support of professional orientation.

Независимо от постоянно изменяющихся социально-экономических и политических условий в современном мире, проблемы, связанные с формированием человека как субъекта труда, стабильно находятся в центре внимания психологов. Вопросы, касающиеся профессиональной направленности личности, приобрели в настоящее время особую значимость. Это связано с тем, что сегодня общество и постоянно появляющиеся на рынке труда новые профессии выдвигают всё новые требования к человеку. В этом контексте актуальны способность человека к самостоятельной постановке жизненных целей и осуществлению свободного выбора, ответственность, творческое отношение к жизни, самостоятельность, независимость и т. д.

Профессиональная направленность выступает важнейшим компонентом профессионального самоопределения. Поэтому необходимо содействовать развитию профессиональной направленности, в том числе и на ранних этапах онтогенеза. От осознания собственной профессиональной направленности во многом зависит правильный выбор будущей профессии, а значит, и благополу-

чие самого человека в жизни. Нами было проведено исследование, целью которого стало изучение возрастных особенностей профессиональной направленности. Согласно гипотезе нашего исследования профессиональная направленность на разных этапах онтогенеза будет иметь определённые особенности. Исследование проводилось на базе МОУ СОШ № 8 г. Читы, выборку составили 120 школьников в возрасте 9–17 лет. Были выделены 3 группы: 1 группа – младшие школьники в возрасте 9–11 лет в количестве 40 чел. (средний возраст – 10 лет; 20 мальчиков и 20 девочек); 2 группа – подростки в возрасте 12–13 лет в количестве 40 человек (средний возраст – 12,5 лет; 20 мальчиков и 20 девочек); 3 группа – старшеклассники в возрасте 15–17 лет в количестве 40 учеников (средний возраст – 16 лет; 20 юношей и 20 девушек). Была обеспечена сопоставимость групп по полу, образовательным условиям школы, социальным параметрам семьи.

В результате теоретического анализа литературы было выяснено, что профессиональная направленность – система эмоционально-цен-

*Работа выполнена в рамках реализации АВИЦП «Развитие научного потенциала высшей школы».

ностных отношений, задающих соответствующую их содержанию структуру доминирующих мотивов личности и побуждающих личность к их утверждению в профессиональной деятельности [5, с. 8]. Развитие профессиональной направленности и собственно выбор профессии – длительный и сложный процесс, в котором можно выделить определённые стадии. Эти стадии во многом определяются особенностями возрастного развития человека.

Определённые возрастные тенденции обнаруживают себя в предпочтениях типа профессии. Так, в исследовании, выполненном под руководством Е. Ф. Рыбалко, было показано, что в 6-м и 7-м классах наибольшее количество учащихся (51 и 50 % от общего числа обследованных) ориентируется на профессии типа «Человек – Техника». Дети, как правило, хотят стать шофёрами, монтажниками, космонавтами, полярниками, лётчиками и т. д.; наименьший процент учащихся выбирает профессии, относящиеся к типу «Человек – Человек». В 8-м классе, напротив, наблюдается повышенный интерес к профессиям типа «Человек – Человек» и с небольшим отставанием – к профессиям типа «Человек – Техника». В 9-м классе ситуация совершенно иная и предпочтения отдаются профессиям типа «Человек – Художественный образ». В выпускном классе вновь на первый план выходят профессии, относящиеся к типу «Человек – Техника» [4, с. 308].

Теоретический анализ литературы показал, что психологической особенностью младших школьников является подражание взрослым. Отсюда и ориентация на профессии значимых для них взрослых: учителей, родителей, родственников, близких знакомых семьи. Наблюдается своего рода профессиональная индукция. Вторая важная особенность детей этого возраста – ориентация на достижение успеха в учебной деятельности. Осознание ребёнком своих способностей и возможностей на базе уже полученного опыта учебной, игровой и трудовой деятельности приводит к формированию представления о желаемой профессии.

По мнению Н. С. Пряжникова, А. А. Реана, подростковый возраст – один из самых ответственных периодов становления личности. В этом возрасте закладываются основы нравственного отношения к разным видам труда, происходит формирование системы личностных ценностей, которые определяют избирательность отношения подростков к различным профессиям [4, с. 15].

Подражание внешним формам поведения взрослых приводит к тому, что мальчики-подростки

ориентируются на романтические профессии «настоящих мужчин», обладающих сильной волей, выдержкой, смелостью, мужеством (лётчик-испытатель, космонавт, автогонщик и др.). Девочки начинают ориентироваться на профессии «настоящих женщин», обаятельных, привлекательных и популярных (топ-модель, эстрадная певица, телеведущая и др.). Ориентация на романтические профессии складывается под влиянием средств массовой информации, тиражирующих образец «настоящих взрослых». Формированию такой романтической профессиональной ориентации способствует также стремление подростков к самовыражению и самоутверждению.

По утверждению Л. М. Митиной, в 14–15 лет профессиональные намерения подростков диффузны, неопределённые. Профессионально ориентированные мечты и романтические устремления реализовать в настоящем для них зачастую невозможно. Неудовлетворенность реально наступившим будущим стимулирует развитие рефлексии – осознания собственного «Я». Самоанализ становится психологической основой профессионального самоопределения для многих учащихся профессиональной школы. Хотя, казалось бы, именно они, получающие профессиональное образование в профтехучилищах, профлицеях, техникумах и колледжах, профессионально уже определились. Но данные исследований свидетельствуют о том, что выбор учебно-профессионального учреждения психологически не обоснован [3, с. 180].

Н. Н. Зеер считает, что психологически более комфортно чувствуют себя те девушки и юноши, которые получают среднее (полное) общее образование. К моменту окончания школы девушки и юноши из многих воображаемых, фантастических профессий должны выбрать наиболее реальные и приемлемые варианты. Психологически устремлённые в будущее, они понимают, что благополучие и успех в жизни, прежде всего, будут зависеть от правильного выбора профессии [1, с. 112].

На этапе эмпирического исследования нами использовались тестовые и опросные методы, в рамках которых применялись следующие методики: «Дифференциально-диагностический опросник» Е. А. Климова, опросник Дж. Холланда, «Карта интересов» А. Е. Голомштока, а также метод анкетирования, в рамках которого применялась авторская анкета для младших школьников, подростков и старшеклассников, направленная на изучение предпочтений в профессии.

Результаты были обработаны с использованием методов математической статистики, в рамках которого применялся критерий достоверности различий Манна-Уитни.

По результатам анкетирования, проведённого среди учеников младшего школьного возраста, выяснилось, что мальчики преимущественно хотят стать милиционерами, военными, юристами, космонавтами, а девочки – учителями, танцовщицами, певицами, врачами. Причём отмечается явная ориентация их на профессии родителей, что было выяснено в ходе беседы.

Данные профессиональной направленности младших школьников, полученные при помощи авторской анкеты, приведены на рис. 1.

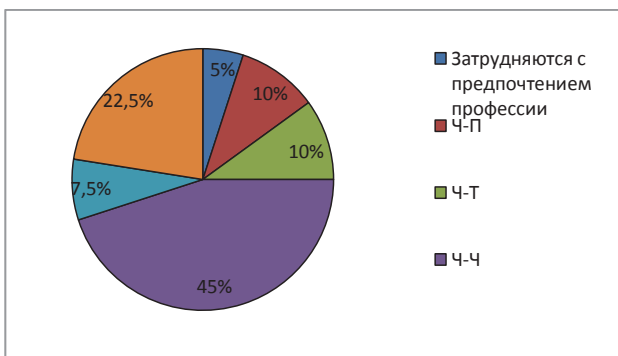


Рис. 1. Профессиональная направленность младших школьников

По результатам, полученным с помощью «Карты интересов», было выяснено, что интересы подростков в основном сосредоточены в области изобразительного искусства, сценического искусства, музыки. Возможно, это связано с тем, что романтический настрой подростков, в силу специфики их возраста, ориентирует их на творческие профессии.

Результаты методики ДДО, показывающие профессиональную направленность подростков, приведены на рис. 2.

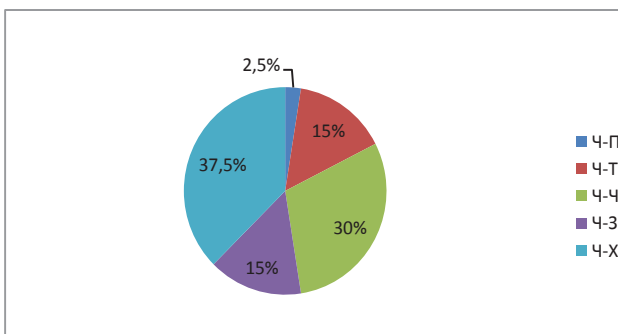


Рис. 2. Профессиональная направленность подростков

По результатам, полученным с помощью методики Дж. Холланда, направленной на определение типа личности среди учеников старших классов, можно говорить о следующем: 25 % учеников относятся к предприимчивому типу, по 20 % – к конвенциональному и артистическому типам, 17,5 % старшеклассников относятся к социальному типу, 10 % к интеллектуальному типу и 7,5 % – к реалистичному типу личности. По результатам сопоставления полученных данных с данными беседы со старшеклассниками было выяснено, что у 80 % старшеклассников тип личности соответствует выбранному типу профессиональной среды.

При обработке результатов исследования, полученных с помощью «Дифференциально-диагностического опросника» Е. А. Климова, были выявлены статистически значимые различия в профессиональной направленности подростков и старшеклассников. Оказалось, что подростки преимущественно ориентированы на профессии типа «Человек – Художественный образ», а старшеклассники – на профессии типа «Человек – Техника».

Данные, полученные с помощью методики ДДО о профессиональной направленности старшеклассников, приведены на рис. 3.

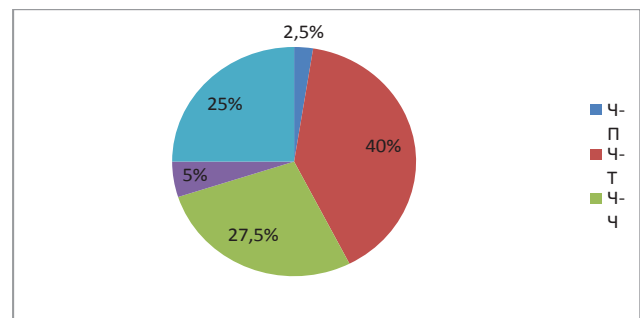


Рис. 3. Профессиональная направленность старшеклассников

Рассматривая самоопределение как сложный, непрерывный и целостный процесс, одним из показателей которого является профессиональная направленность, можно условно выделить этапы психолого-педагогического сопровождения, направленного на развитие профессионального самоопределения школьников с учётом их возрастных и психологических особенностей.

На первом этапе (1–4 классы) целесообразно развитие у младших школьников нравственного отношения, интереса к профессиональному труду на основе практического включения учащихся в различные виды познавательной, игровой, общественно полезной, досуговой деятельности.

При этом постоянно побуждать школьников к выработке индивидуальных способов собственной деятельности, приобретению собственного опыта общения.

Второй этап (5–7 классы) должен предполагать актуализацию значимости профессиональной деятельности, оказание помощи в осознании ими своих интересов и способностей, формирование социальных ценностей с ориентацией на будущую профессиональную деятельность, содействие определению своего места в социуме, развитию личностного смысла выбора профессии, умения соотносить собственные приоритеты с общественными. Этому способствует вовлечение учащихся в специальную разнообразную деятельность (создание информационной базы о правилах выбора профиля и профессии, комплексная диагностика и самодиагностика, самопрезентация).

Третий этап (8–9 классы) должен включать: развитие самосознания, ориентированного на формирование у школьников личностного выбора пути продолжения образования, выработку умения соотносить общественные цели выбора сфе-

ры будущей профессиональной деятельности со своими идеалами, представлениями о ценностях, их реальными возможностями.

На четвёртом этапе (10–11 классы) необходимо уточнение социально-профессионального выбора в условиях избранного профиля обучения, к которому проявились устойчивый интерес и способности. Внимание при этом должно сосредоточиваться на развитии соответствующих профессионально важных качеств, индивидуального стиля деятельности, на контроле и коррекции образовательных и профессиональных планов, способах оценки результатов, достижений в избранной деятельности, саморазвитии, формировании опыта коммуникативной деятельности.

Такой подход к психолого-педагогическому сопровождению учащихся, учитывающий особенности их профессиональной направленности, позволит сделать профориентационную работу в школе наиболее эффективной. Психолого-педагогические программы, направленные на развитие профессионального самоопределения, должны опираться на возрастные особенности разных категорий учащихся.

Список литературы

1. Зеер Э. Ф. Психология профессий: учеб. пособие для студентов вузов. М., 2006. 336 с.
2. Пряжников Н. С. Профессиональное и личностное самоопределение. М., 2008. 320 с.
3. Психологическое сопровождение выбора профессии: научно-методическое пособие / под ред. Л. М. Митиной. 2-е изд., испр. М.: Моск. психол.-соц. ин-т; Флинта, 2003. 184 с.
4. Психология подростка / под ред. А. А. Реана. СПб.: Прайм ЕВРО–ЗНАК, 2008. 504 с.
5. Чистякова С. Н. Педагогическое сопровождение самоопределения школьников. М.: Академия, 2005. 128 с.

Рукопись поступила в редакцию 12.06.2011